

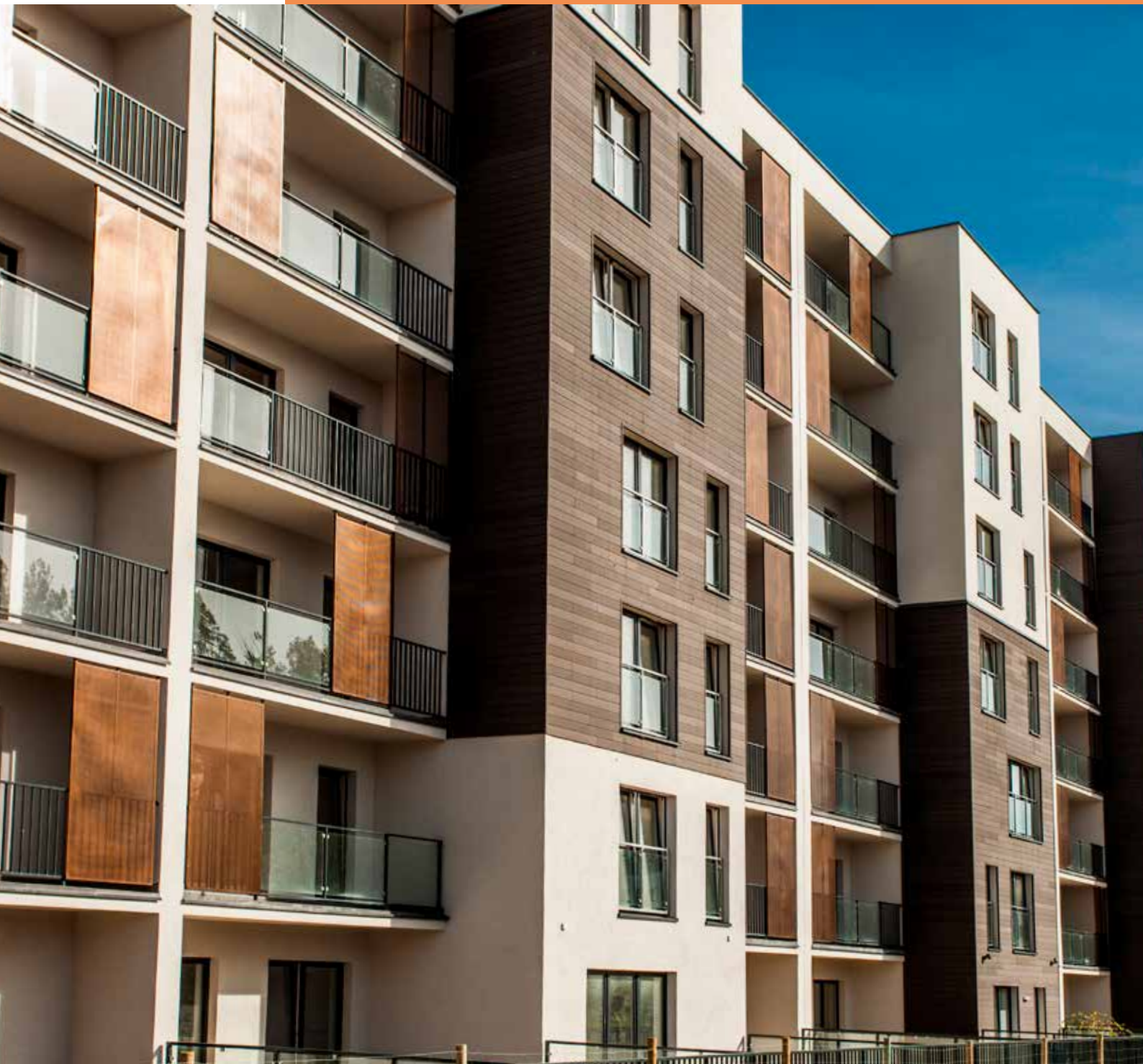
PODNIKATELIA POISTENIE BYTOVÝCH DOMOV



Allianz 
Slovenská poisťovňa

BYTOVÉ DOMY

Allianz - Slovenská poisťovňa vám ponúka komplexný produkt Poistenie bytových domov, ktorý kombinuje poistenie majetku a poistenie zodpovednosti.



POISTENIE MAJETKU

Toto poistenie vám poskytne poistnú ochranu pre váš bytový dom, vrátane všetkých bytov a nebytových priestorov patriacich k bytovému domu a všetkých stavebných súčastí, spoločných častí domu a spoločných zariadení domu. Poistenie zahŕňa aj vedľajšie budovy, stavby a príslušenstvo, ktoré sú automaticky poistené do výšky 1 % z poistnej sumy bytového domu, ak sa nerozhodnete pre inú sumu.

AKÉ RIZIKÁ POISTENIE KRYJE?

- skupina rizík „**požiar**“ – požiar, výbuch, úder blesku, pád lietadla
- skupina rizík „**voda**“ – škody spôsobené vodou z vodovodného zariadenia
- skupina rizík „**krádež**“ – krádež vlámaním, lúpež, vandalizmus po krádeži vlámaním
- skupina rizík „**výchrica**“ – výchrica a krupobitie
- skupina rizík „**živé**“ – povodeň a záplava, zemetrasenie, výbuch sopky, zosuv pôdy, lavína a ťarcha snehu
- skupina rizík „**ostatné**“ – náraz vozidla, dym, rázová vlna, pád stromov a stožiarov
- rozbitie skla

PRIPOISTENIA V CENE ZÁKLADNÉHO POISTENIA

- úhrada nákladov na vypratanie miesta poistenia po poistnej udalosti
- úhrada škody spôsobenej na stavebných súčastiach krádežou alebo vandalizmom
- úhrada nákladov na demontáž nepoškodených stavebných súčastí, ktoré bude treba odstrániť, aby ste mohli opraviť alebo nahradiť poškodenú časť budovy
- úhrada škôd na predmetoch pripevnených zvonku plášťa budovy (napr. anténne systémy, vonkajšie osvetlenie, vonkajšie vedenie, markízy, firemné štíty alebo reklamné tabule)
- úhrada škody spôsobenej spätným vystúpením odpadovej vody z verejného kanalizačného potrubia
- úhrada nákladov na odstránenie škôd spôsobených únikom vody zo strešných žlabov a voľne vedúcich vonkajších zvodov
- úhrada škody na umeleckých alebo historických prvkoch vašej budovy; ich oprava alebo obnova bude určite nákladnejšia, ako u bežných stavieb
- úhrada nákladov na uniknutú vodu, alebo vykurovacie či chladiace médium v prípade škody spôsobenej vodou z vodovodných zariadení

Ak si poistíte aj sklo pre prípad rozbitia:

- uhradíme vám nielen náklady na výmenu rozbitého skla, ale aj náklady na jeho špeciálnu povrchovú úpravu, náklady na provizórnu opravu a ďalšie náklady spojené s jeho opravou

Za každé pripoistenie vám v základnom poistení poskytujeme limit poistného plnenia až do výšky 1 000 eur. Ak potrebujete vyšší limit, môžete si ho dojednať pre ktorokoľvek z pripoistení.

Ročne sú v Allianz - Slovenskej poisťovni v segmente bytových domov hlásené škody v celkovej výške viac než 400 tis. eur.

Škody spôsobené požiarom predstavujú z celkového počtu poistných udalostí menej než 20 %, avšak výška škôd spôsobených požiarom dosahuje viac než polovicu všetkých vyplatených poistných plnení v poistení bytových domov.

PRÍKLADY Z LIKVIDAČNEJ PRAXE:

- V bytovom dome, kde v nebytovom priestore podniká firma v oblasti IT došlo k požiaru technológie záložného napájacieho zdroja v serverovni v dôsledku technickej poruchy zariadenia. Výška škody spôsobenej požiarom sa vyšplhala až na takmer 62 tis. eur.
- Majiteľ bytu na 12. poschodí spôsobil z nedbanlivosti požiar v byte. Privolaní hasiči vystriekali 2 cisterny vody, než sa podarilo požiar uhasiť. Okrem zatečenia nižšie položených bytov a spoločných priestorov bola aj poškodená nosnosť budovy a statikom bolo nariadené úplné vypratanie niekoľkých bytov. Vzniknutá škoda bola uhradená vo výške viac než 29 tis. eur.

POISTENIE STROJOV A ELEKTRONIKY

Zmyslom tohto poistenia je krytie technických rizík, ktoré rozširujú ponuku rizík krytých v poistení majetku.

Poistením majetku máte vaše stroje a elektroniku zabezpečené poisťným krytím proti živelným rizikám, ako sú napríklad požiar, výbuch, úder blesku, víchrica a krupobitie, záplava, povodeň a mnohé ďalšie riziká.

Okrem týchto rizík, ktoré ohrozujú vaše strojné zariadenia zvonka, môže dôjsť k poškodeniu strojov aj vnútornými príčinami, ako sú konštrukčná chyba stroja, vada materiálu alebo výrobná vada. Veľmi často nastáva poškodenie stroja chybou alebo nešikovnosťou obsluhy. Práve pre takéto prípady slúži poistenie technických rizík. Toto poistenie sa vzťahuje aj na poškodenie stroja nedostatkom vody, pretlakom pary, plynu alebo kvapaliny, a tiež

na poškodenie skratom alebo prepätím. Ak dôjde k zlyhaniu meracích, regulačných alebo bezpečnostných zariadení, poistenie len proti živelným rizikám vám tieto škody nepokryje, na rozdiel od poistenia technických rizík.

ČO JE PREDMETOM POISTENIA?

Poistíme vám súbor strojov a elektroniku, ktorý tvorí súčasť vášho bytového domu. Príkladom takýchto zariadení sú výtahy, kotelne, elektronické vstupné a garážové brány, domové zvončeky, elektronické vrátniky, kamerový systém a podobne.



POISTENIE ZODPOVEDNOSTI ZA ŠKODU Z VLASTNÍCTVA BYTU A/ALEBO NEBYTOVÉHO PRIESTORU V BYTOVOM DOME ALEBO Z VLASTNÍCTVA BYTOVÉHO DOMU

Ako vlastníka bytu a/alebo nebytového priestoru vás toto poistenie ochráni pred nárokmi uplatnenými inými osobami voči vám v prípade vzniku škodovej udalosti.

KOMU JE POISTENIE URČENÉ?

Všetkým vlastníkom bytov a nebytových priestorov v bytovom dome alebo vlastníkovi bytového domu.

ČO JE MOŽNÉ POISTIŤ V ZODPOVEDNOSTI ZA ŠKODU?

- zodpovednosť z vlastníctva bytu a/alebo nebytového priestoru
- vzájomná (tzv. krížová) zodpovednosť za škodu medzi vlastníkmi bytov a/alebo nebytových priestorov navzájom

VLASTNÍCI BYTOV A NEBYTOVÝCH PRIESTOROV ZODPOVEDAJÚ ZA ŠKODU VYPLÝVAJÚCU:

z vlastníctva bytu a/alebo nebytového priestoru:

- voči iným vlastníkom bytov a nebytových priestorov v bytovom dome,
- voči iným osobám.

Kryjeme aj škodu spôsobenú vykonávaním stavebných prác v byte alebo nebytovom priestore, ktoré vykonával samotný vlastník.

PRÍKLADY Z LIKVIDÁCIE POISTNÝCH UDALOSTÍ:

Z bytového domu odpadla časť omietky o veľkosti 100 x 50 cm približne z 5. poschodia. Omietka odpadla z dôvodu staršieho veku a dlhodobého pôsobenia poveternostných podmienok. Omietka spadla na 2 autá, ktoré parkovali v blízkosti domu (majitelia áut nebývali v predmetnom bytovom dome). Škoda na jednom vozidle bola cca 10 000 eur a na druhom cca 3 000 eur. Ide o zodpovednosť vyplývajúcu z vlastníctva bytového domu voči iným osobám a všetci vlastníci bytov v bytovom dome za takúto škodu zodpovedajú.

V bytovom dome v byte na 6. poschodí došlo k prasknutiu potrubia studenej vody, ktoré viedlo do kuchyne príslušného bytu. Potrubie prasklo z dôvodu jeho veku a opotrebovania. Škoda sa stala cez deň, keď bola väčšina obyvateľov domu v práci. V dôsledku prasknutia potrubia došlo k úniku veľkého množstva vody, ktorá pretiekla až do pivníc domu. Poškodení boli všetci vlastníci bytov a pivníc, ktorí sa nachádzali pod bytom, v ktorom došlo k prasknutiu potrubia. Poškodené boli maľovky v bytoch, spoločných priestoroch (pivnice, chodby, výťahová šachta a pod.), hnuťelné veci v bytoch (elektronika, nábytok, potraviny, šaty a pod.). Zodpovedný za škodu je v tomto prípade vlastník bytu na 6. poschodí. Celková výška škody bola cca 30 000 eur. Škoda vznikla medzi vlastníkmi bytov a/alebo nebytových priestorov navzájom, t. z. ide o tzv. krížovú zodpovednosť za škodu.

STAVEBNÉ POISTENIE

Pri realizácii projektov, ako sú stavby, aj napriek maximálnej opatrnosti často dochádza k nehodám a ku škodám, ktoré sú spôsobené požiarom, víchricou, záplavou, pádom predmetu, kolapsom časti stavby, krádežami, nepozornosťou a inými príčinami.



Stavebné poistenie v sebe spája výhody majetkového poistenia a poistenia technických rizík, pretože sa dojednáva na princípe „all risks“, teda poistenie proti všetkým rizikám, ktoré nie sú v zmluve vyslovene vylúčené. Navyše je možné poistiť si aj zodpovednosť za škodu voči tretím osobám.

POISTENIE JE URČENÉ PRE:

- stavebníka, developera
- investora, majiteľa
- hlavného dodávateľa a ostatných subdodávateľov

ČO JE POISTENÉ?

- budované dielo, či už ide o výstavbu novej alebo rekonštrukciu už existujúcej stavby; poistenie sa v tomto prípade vzťahuje na všetky práce súvisiace s prípravou a realizáciou diela, ako aj na použitý či skladový materiál
- stavebné stroje
- zariadenie staveniska (napr. sklady stavebného materiálu, energetické zdroje, garáže a iné)
- existujúce stavby alebo konštrukcie vo vlastníctve a pod kontrolou poisteného, na ktorých sa vykonávajú stavebné práce, alebo ktoré sa nachádzajú v okolí miesta poistenia

Stavebné poistenie sa vzťahuje aj na poistenie zodpovednosti za škodu, ktoré vám poskytne poistné krytie pri škodách vzniknutých:

- uskutočňovaním stavieb a ich zmien
- pri prípravných prácach k realizácii stavby
- pri remeselných stavebných činnostiach

POISTENIE ZODPOVEDNOSTI ZA ENVIRONMENTÁLNU ŠKODU

Poistenie zodpovednosti za environmentálnu škodu vám ponúka ochranu v prípade vzniku alebo hrozby environmentálnej škody spôsobenej vašou činnosťou.

Na jar roku 2004 bola prijatá smernica EU 2004/35/CE o environmentálnej zodpovednosti pri prevencii a náprave environmentálnych škôd, ktorá mala vplyv na tvorbu legislatívy členských krajín EU v nasledujúcich rokoch. V SR bol s účinnosťou od 1. septembra 2007 prijatý zákon č. 359/2007 Z.z. o prevencii a náprave environmentálnych škôd, ktorý ukladá povinnosť prevádzkovateľom zabezpečiť si finančné krytie svojej zodpovednosti za environmentálnu škodu. V nadväznosti na uvedený zákon Allianz - Slovenská poisťovňa vytvorila nový druh poistenia, ktorý umožňuje právnickým a podnikajúcim fyzickým osobám dojednať si nový rozsah poistného krytia.

Zákon, ktorý preberá ustanovenia smernice EU, prináša zásadu – „znečisťovateľ platí“. V praxi to znamená, že tí, ktorí spôsobia environmentálnu škodu budú aj finančne zodpovední.

ČO JE ENVIRONMENTÁLNA ŠKODA?

Environmentálna škoda znamená závažné nepriaznivé ekologické, resp. chemické účinky na:

- vode
- pôde
- chránených druhoch a chránených biotopoch (flóra, fauna) európskeho významu

Environmentálna škoda znamená aj bezprostrednú hrozbu vzniku environmentálnej škody. To znamená bezprostrednú, neočakávanú, nepredvídateľnú, náhodilú hrozbu vzniku environmentálnej škody s dostatočnou pravdepodobnosťou, že v blízkej budúcnosti môže dôjsť k tejto škode.

ČO JE POISTENÉ?

1. Poistenie zodpovednosti za environmentálnu škodu spôsobenú únikom znečisťujúcich látok, pričom environmentálna škoda je definovaná v poistných podmienkach oveľa širšie, ako stanovuje zákon.
2. Poistné krytie sa vzťahuje nielen na chránené druhy a biotopy európskeho významu, ale aj na chránené druhy a biotopy (rastlinstvo a živočíšstvo) na Slovensku, ďalej na ovzdušie, vodu a pôdu.
3. Poistené sú náklady na:
 - preventívne opatrenia
 - nápravné opatrenia v prípade znečistenia vody, pôdy, chránených druhov a chránených biotopov
 - technické náklady
4. Súčasťou tohto poistenia je i náhrada trov občianskeho súdneho konania.



Allianz - Slovenská poisťovňa, a. s.

Dostojevského rad 4, 815 74 Bratislava

www.allianzsp.sk

allianzsp@allianzsp.sk

Infolinka 0800 122 222